

Ucebul



Cartilla Didáctica

ADMINISTRACIÓN DE EMPRESAS



Tabla de contenidos

1. ORGANIZACIÓN EMPRESARIAL	2
1.1. Que es la empresa	2
1.2. Organización empresarial con enfoque familiar	2
1.3. Administración	3
1.4. Proceso administrativo (Planeación, dirección, control, organización)	3
1.5. Ejercicio (proceso administrativo)	4
1.6. Beneficios de la empresa familiar	4
1.7. Componentes necesarios para convertir mi finca en una organización en empresarial Familiar	5
1.8. Ejemplo organigrama generacional	5
2. PLANEACION ESTRATEGICA	5
2.1 Análisis DOFA	6
2.2 Misión	7
2.3 Visión	7
2.4 Objetivos	8
3. GESTION FINANCIERA	8
3.1 Entrada o ingresos	8
3.2 Gastos	8
3.3 Ahorros	9
3.4 Inversiones	9
3.5 Activos	9
3.6 Pasivo	10
4. EMPRENDIMIENTO	10
5. ASOCIATIVIDAD	11
5.1 Que es asociatividad rural	12
6. LIDERAZGO	12

INTRODUCCION

Esta cartilla se sumerge en el fascinante mundo de la administración de empresas con un toque especial: el enfoque familiar. Más allá de las métricas financieras y estrategias de mercado, exploraremos cómo las relaciones familiares, la transmisión de conocimientos y los valores compartidos influyen en la toma de decisiones y en la dinámica operativa de estas empresas, especialmente en el contexto agropecuario.

Nuestra intención es proporcionar una guía práctica y reflexiva para aquellos involucrados en la administración de empresas con enfoque familiar, desde líderes y emprendedores hasta miembros de familias empresarias. Al hacerlo, aspiramos a enriquecer la comprensión de este modelo empresarial y a ofrecer herramientas que faciliten una gestión sólida y armoniosa, donde la empresa y la familia no solo coexisten, sino que prosperan juntas. ¡Bienvenidos a la exploración de la administración de empresas con corazón y raíces familiares

OBJETIVOS

Fortalecer en conocimientos para la construcción de la organización sostenible rural con enfoque familiar, para contribuir con el desarrollo social, económico, ambiental, político y resaltar la inteligencia de los territorios.

Entregar Herramientas administrativas a los productores para el desarrollo de las actividades económicas como las de la ganadería, piscicultura, y la producción de plátano, mediante el trabajo familiar, asociativo y el renovó generacional.

Recobrar, valores, principios y el trabajo solidario, humanístico desde las economías familiares, comunitarias y populares resaltando la cultura, el trabajo ancestral el entorno y las políticas públicas.



1. ORGANIZACIÓN EMPRESARIAL

Una organización empresarial se puede contemplar con una unidad económica productora de bienes y servicios a través de la explotación de una serie de factores productivos. Estos factores productivos abarcan recursos humanos, materiales, naturales, informativos, tecnológicos e intangibles. Cada empresa utilizará la combinación de estos que mejor se ajuste a su modelo de negocio para alcanzar sus objetivos.

Por tanto, una empresa es una unidad económica que tiene como fin desarrollar actividad económica con ánimo de lucro.

1.1 ¿Qué es la empresa?

Es la organización con el objeto de producir, bienes y/o servicios para suplir necesidades mediante el ejercicio de la venta y compra.

RESPONDER:

1. ¿Cuál es el nombre de su empresa?

1.2 Organización empresarial con enfoque familiar

Una empresa familiar surge cuando uno de los integrantes de la familia, generalmente el padre o, en términos de la literatura sobre la empresa familiar, el padre-fundador, decide invertir todo o parte del patrimonio familiar para poner en marcha un negocio propio en el cual trabajarán los miembros de la familia, ya que en muchos casos no existe suficiente capital para pagar la mano de obra (Grabinsky, 1994). Así es como los familiares empiezan a realizar diversas actividades, cobrando bajos sueldos, o a veces sin ninguna percepción económica, con tal de que su esfuerzo coadyuve al crecimiento del negocio. Tanto la madre como los hijos adquieren el carácter de trabajadores polivalentes, es decir, realizan más de una actividad y no sólo ellos, suele ocurrir que el padre fundador llega a realizar funciones adicionales.



A continuación, diligenciar el siguiente recuadro:

Diferencias entre la empresa familiar y la empresa no familiar		
Concepto	Familiar	No familiar
Objetivo principal		
Los miembros se unen por		
La visión se basa en		
Planeación estratégica		
Toma de decisiones		
Jerarquía		
Comunicación formal		
Organización interna		
Contratación de personal		
Los miembros son evaluados por		
Sucesión		
Propiedad basada en		
Las actividades de propiedad y dirección		

Fuente: Rendón (2003:134).

1.3 La Administración: es un concepto que incluye cuatro procesos: Planificar, Organizar, Dirigir y Controlar. Se relaciona con la utilización y uso adecuado de los recursos

1.4 Manejo administrativo:



- o Planeación
En esta etapa se establecen los objetivos organizacionales, la misión, visión, políticas, procedimientos, programas y presupuestos generales.
- o Organización
Aquí buscamos saber: ¿quiénes lo harán?, ¿cómo lo harán? y ¿con qué recursos? En esta etapa se estructura la empresa, se divide en áreas o ramas, dando forma a su organigrama. También se diseña el manual de la organización y se definen procedimientos específicos.
- o Dirección
Pretende ejecutar las acciones de manera eficiente, influyendo en el personal para que se cumplan los objetivos. Comprende conceptos como delegación, comunicación, motivación, liderazgo y relaciones humanas.
- o Control
Pretende retroalimentar continuamente al sistema con base en la medición y evaluación de las actividades realizadas, es decir, saber si se han logrado los objetivos y cuáles son los cambios que hay que hacer para lograrlos.



1.4 Es momento de colocar en práctica lo aprendido.

Complete la siguiente tabla teniendo en cuenta el proceso administrativo:

Nombre de su empresa agropecuaria:
Productos:
Dibuje su empresa

Que función o cargo cumple en su empresa agropecuaria.

1.6 ¿Cuáles son los beneficios de La empresa Familiar:

- ✓ Propiedad de la familia,
- ✓ Gestión familiar
- ✓ Transmisión generacional
- ✓ Cultura empresarial específica
- ✓ Flexibilidad y adaptabilidad
- ✓ Énfasis en relaciones personales
- ✓ Retos de sucesión
- ✓ Inversión a largo plazo
- ✓ Desafíos de gobernanza

1.7 Componentes necesarios para convertir mi finca en una organización en empresarial Familiar:

Como está compuesta una organización empresarial



Legal: Donde me formalizo:

Finanzas: Que recursos físicos y económicos necesito:

Cual va hacer mi estrategia comercial:

Gestión Humana: Cual es la estructura Organizacional, El Gerente

Producción con calidad: como produzco:

Mercadeo: Como y donde vendo:

Características clave de una empresa agropecuaria con enfoque familiar incluyen:

PROPIEDAD FAMILIAR: La propiedad de la empresa está en manos de una o más familias, y es común que la gestión y toma de decisiones involucren a miembros de la familia

PARTICIPACION ACTIVA: Los miembros de la familia suelen estar directamente involucrados en las actividades diarias de la producción agropecuaria. Pueden desempeñar roles diversos, desde la administración hasta la operación en el campo

TRANSMISION GENERACIONAL: Existe una tradición de transmitir conocimientos y habilidades de generación en generación, permitiendo que la experiencia y la sabiduría agrícola se preserven y se pasen a las nuevas generaciones.

ENFOQUE EN LA SOSTENIBILIDAD: Muchas empresas agropecuarias familiares tienen un interés particular en prácticas agrícolas sostenibles, cuidado del medio ambiente y gestión responsable de los recursos naturales para garantizar la viabilidad a largo plazo

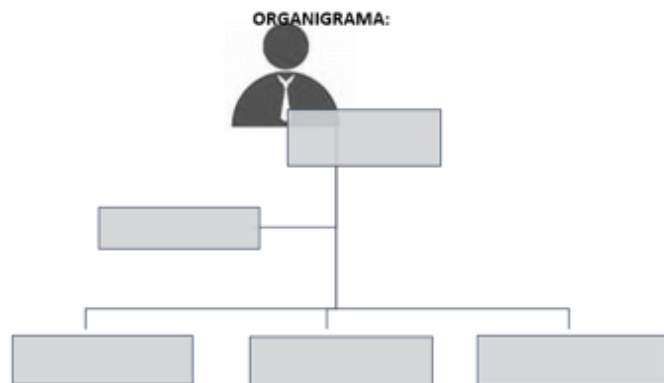
ADAPTABILIDAD A LOS DESAFIOS AGRICOLAS: La empresa agropecuaria familiar a menudo enfrenta desafíos únicos relacionados con las condiciones climáticas, riesgos agrícolas y fluctuaciones en los precios de los productos. La capacidad de adaptarse a estos desafíos es crucial

1.8 Organigrama

Es una representación gráfica de la estructura organizativa de la empresa que destaca las relaciones jerárquicas y funcionales entre los diferentes miembros de la familia que participan en el negocio. Este tipo de organigrama no solo refleja la estructura tradicional de la empresa, que puede incluir departamentos como ventas, finanzas, producción, entre otros, sino que también incorpora la dinámica familiar.

En una empresa familiar, es común que varios miembros de la familia estén involucrados en diferentes roles y responsabilidades. El organigrama puede mostrar claramente quién ocupa qué posición, ya sea como propietario, gerente, director ejecutivo u otros roles específicos.

En la siguiente grafica por favor describa el organigrama de su empresa agropecuaria:



2. PLANEACIÓN ESTRATÉGICA

La Planeación Estratégica es una herramienta de gestión que permite establecer el que hacer y el camino que deben recorrer la organización para alcanzar las metas previstas, teniendo en cuenta los cambios y demandas que impone su entorno. En este sentido, es una herramienta fundamental para la toma de decisiones al interior de cualquier organización.

Así, la planificación estratégica es un proceso de formulación y establecimiento de objetivos y, especialmente, de los planes de acción que conducirán a lograr los objetivos.

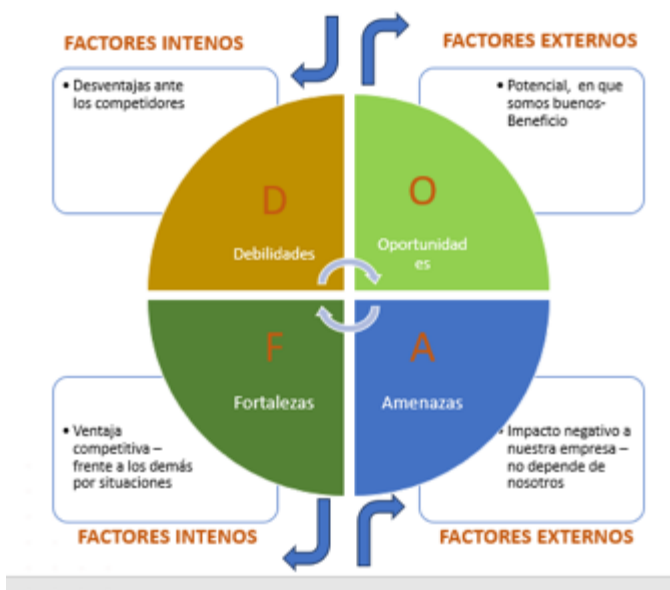
¿Cómo se construye una planeación estratégica?

El plan estratégico debe incluir:

- La visión de la empresa.
- La declaración de la misión de empresa.
- Los objetivos de la organización.
- Un plan de acción para alcanzar esos objetivos.
- Su enfoque para lograr sus objetivos.
- Las tácticas que utilizarás para alcanzar sus objetivos.



A continuación, uno de los modelos de la planeación estratégica con el cual vamos a trabajar



COLOCO EN PRACTICA:



2.1 Análisis DOFA o análisis FODA

También conocido como el análisis SWOT por sus siglas en inglés (Strengths, weaknesses, opportunities, threats) es una herramienta creada por Albert S Humphrey que se basa en el análisis interno de las características de la organización (Debilidades y fortalezas) y de las características externas (oportunidades y amenazas). A partir de la evaluación de estas características, el análisis DOFA permite conocer la situación real en la que se encuentra una organización, sus fortalezas y debilidades, para así ayuda a plantear la estrategia futura.

Reflexione acerca de cada una de las palabras resaltadas. En cinco minutos escriba el mayor número de significados que para usted tiene cada una de ellas:

Fortaleza_____

Oportunidad_____

—

Debilidad_____

Amenaza_____

Reúnanse con todos los miembros que hacen parte de su empresa agropecuaria y apliquen lo aprendido. Realice un Análisis DOFA en la guía y consígnelo en el siguiente formato:



Misión:

2.2 MISION

La misión de una empresa se define como la razón principal por la cual esta existe, es decir, cuál es su propósito u objetivo y cuál es su función dentro de la sociedad.

Para crear mi misión empresarial debo tener claridad de las siguientes preguntas:

- ¿Quiénes somos?
- ¿Qué buscamos?
- ¿Qué hacemos?
- ¿Dónde lo hacemos?
- ¿Por qué lo hacemos?
- ¿Para quién trabajamos?
- ¿Valores?

2.3 VISION

Indica a donde desea llegar la misma a largo plazo. La finalidad de establecer este punto en la organización de una empresa es motivar a los miembros y enfocar sus esfuerzos hacia el mismo objetivo, por lo que es importante establecer estrategias para trabajar todos en referencia a lo pactado en ellas y realizar la tarea bajo coherencia, organización y éxito.



Respondo las siguientes preguntas, fijare mis propósitos en un año específico para cumplir:

- ¿Hacia dónde evolucionamos como empresa?
- Que queremos ser
- ¿Como queremos ser reconocidos?
- ¿Bajo qué Principios?
- ¿En qué tiempo me propongo?
- ¿Valores?

Visión:

1. _____
_____ 2. _____

3. _____
_____ 4. _____



Los objetivos son el conjunto de pasos accionables que se ponen en marcha para que el negocio logre desarrollarse en un determinado periodo. Estos están íntimamente relacionados con la misión y visión de la empresa agropecuaria.

Objetivo General: Es definir meta para el funcionamiento de mi empresa sostenible.

Objetivos específicos: Son las estrategias para alcanzar la meta, como lograrlo.

- Medibles
- Alcanzables
- Coherentes
- Alcanzables
- Motivadores
- Planteados a plazos

3. GESTIÓN FINANCIERA

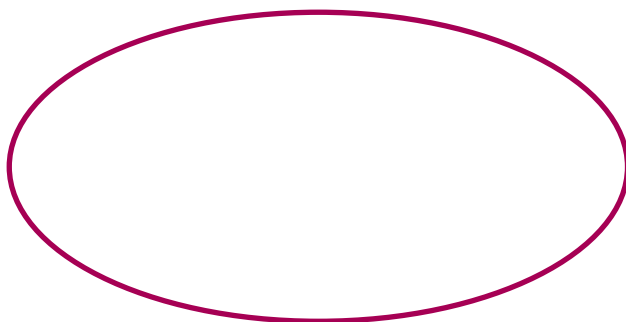
La gestión financiera es un pilar esencial en todos los negocios. Si una empresa cuenta con un buen gestor financiero, le resultará más fácil alcanzar sus objetivos ya que podrá gestionar mejor sus recursos, asegurándose de que son suficientes para cubrir los costes, de manera que no solo pueda seguir funcionando, sino que además genere beneficios.

La gestión financiera hace referencia a la actividad mediante la cual se administran los recursos económicos de una empresa o institución de manera estratégica para garantizar un buen desempeño en todas sus áreas.

3.1 ENTRADAS O INGRESOS:

Esto se refiere a cualquier dinero que nos entre o estemos generando durante el mes o el periodo que deseemos analizar. Los ingresos pueden provenir de nuestro trabajo, de un negocio propio, dividendos familiares o hobbies que hayamos monetizado

Escriba dentro del óvalo algunas de las actividades que generan ingresos (dinero) en su empresa agropecuaria y en el rectángulo aquellas que representan egresos (gastos):





Busque en la siguiente sopa de letras las palabras relacionadas con las herramientas financieras que conocerá en este componente, este ejercicio le ayudará a enriquecer su vocabulario

I	E	S	T	A	S	S	O	T	S	O	C	
O	N	N	L	A	E	S	H	E	R	R	A	O
M	I	G	E	N	G	T	A	S	Q	U	E	N
U	L	A	R	E	R	A	Y	U	D	A	R	T
T	A	S	N	E	E	A	C	O	M	P	R	R
I	E	T	N	D	S	E	R	L	A	I	N	I
L	F	O	O	R	O	O	M	A	C	I	O	B
I	N	S	F	I	S	N	S	A	N	C	I	U
D	E	R	A	D	E	S	U	E	M	P	R	C
A	O	T	U	R	B	N	E	G	R	A	M	I
D	E	S	A	C	O	N	O	Z	C	A	M	O
O	E	Q	U	I	L	I	B	R	I	O	S	N
L	A	S	A	R	U	T	C	U	R	T	S	E

Contribución -Equilibrio- Utilidad- Margen bruto- Costos- Gastos -Egresos- Ingresos- Estructura

3.2 GASTOS: Los gastos son cualquier débito que tengamos a nuestros ingresos. Tenemos diferentes tipos de gastos, estos se comprenden en gastos fijos, que son aquellos que tenemos mes a mes, gastos variables, que son gastos que tenemos constantemente pero cuyo monto puede cambiar dependiendo de variables externas y por último, tenemos los gastos discretos, estos son gastos que ocurren cuando lo decidimos o por acciones que tomamos.

3.3 AHORRO: Ahorrar es uno de los pilares clave de una salud financiera balanceada, si bien los ahorros son vistos como algo opcional y hasta cierto punto discrecional, es uno de los principios clave de las finanzas.



3.4 INVERSIONES: son gastos que buscan tener una producción directa de ingresos que podrían invertirse o moverse a ahorros

3.5 ACTIVOS: Son los bienes, derechos y otros recursos controlados económicamente por la empresa, resultantes de sucesos pasados de los que se espera obtener beneficios o rendimientos económicos en el futuro.



3.6 PASIVOS:

El pasivo se refiere a los gastos de la empresa destinados a la formación de activos, así como a las obligaciones de una entidad empresarial frente a las contrapartes que actúan como acreedores.

Ejemplos de pasivos son:

- Impuestos
- Hipotecas y préstamos al consumo
- Dinero prestado



4. EMPRENDIMIENTO – IDEA DE NEGOCIO

Es la capacidad de crear o iniciar un proyecto, una empresa o un nuevo sistema de vida, teniendo como fuente de inspiración la confianza en sí mismo, la determinación de actuar en pro de nuestros sueños, luchando a diario con perseverancia hasta hacerlos realidad.

PRODUCTO: Es lo que se va ofrecer en el mercado (piensa bien que sea innovador)



FUTURO CLIENTES:

Averiguar las características y hábitos, de consumo que tienen las personas a las cuales quieres venderles tu producto.

VALOR AGREGADO:



Si tu producto ya existe en el mercado busca la manera de diferenciarlo de los demás.

TENER PASION:

Es muy importante que la idea vaya fin con tus gustos ya que vas a invertir mucho tiempo en el desarrollo de la misma.



CREAR NUEVAS NECESIDADES:

Entre mas novedoso sea tu producto y cubra nuevas necesidades tendrás mas probabilidades del éxito.



COMPETENCIA:

Investiga cuales empresas ofrecen el mismo servicio y analiza como puedes competir con ellas.

RECURSO:

Analiza cuanto dinero debes tener para la creación y desarrollo de tu producto.

¿Cuál sería el emprendimiento de su empresa familiar?



5. ASOCIATIVIDAD

Es la voluntad de más personas, familias o comunidades de unirse para enfrentar juntos problemas comunes, construir soluciones y satisfacer necesidades para todos. La ASOCIATIVIDAD nace, porque buscamos el bienestar común e impulsar proyectos de Desarrollo Sostenible y Sustentable.

¿Se encuentra usted afiliado a una asociación?

¿Cuál es el objeto de la asociación?

¿Porque cree que es importante la asociatividad?



Califique de uno a 5 las características de un integrante de una asociación

(5) es Excelente, (4) es Bueno, (3) es Regular, (2) es Malo, (1) es Muy deficiente

CARACTERÍSTICAS	CALIFICACIÓN
Ser leal	
Ser puntual	
Tener compromiso y sentido de pertenencia	
Ser honesto	
Tener liderazgo	
Tener vocación de servicio	
Ser dinámico y motivador	
Poseer conocimiento integral	
Conocer de la asociación	
Sentido de pertenencia	

5.1 Que es Asociación Rural:

Se caracteriza por ser de incorporación voluntaria y de libre unión, donde personas, productores o empresas se organizan en la búsqueda de objetivos comunes, manteniendo la independencia legal y gerencial de sus propias operaciones (IICA, 2017)

La Asociatividad Rural, es una estrategia clave para el fortalecimiento sostenible de la agricultura familiar, representa una oportunidad en la construcción de capital social de los sectores rurales y la generación de economías de escala de estas poblaciones, lo que permite el mejoramiento de su capacidad productiva, competitiva y el acceso a mercados.

Para que me asocio: marca con una X su respuesta:

- 1: Producir
- 2: Fortalecer habilidades, capacidades y potenciales
- 3: Comercializar
- 4: Desarrollo local
- 5: Mejorar las condiciones de vida

6: Todos las anteriores



6. LIDERAZGO

El liderazgo es un conjunto de habilidades que sirven para conducir y acompañar a un grupo de personas. Sin embargo, un líder no sólo es capaz de influenciar en su grupo, sino también de proporcionar ideas innovadoras, y motivar a cada participante a sacar lo mejor de sí.

Un líder, guía, influye y motiva a un grupo de individuos para lograr metas u objetivos comunes. Es un aspecto fundamental en diversas áreas de la vida, incluyendo el ámbito empresarial, comunitario, político y social.

Tipos de liderazgo

Estas son las características de los tipos de liderazgo más conocidos para que puedas descubrir en cuál te encuentras y así determinar si es necesario generar un cambio.

Egocentrista

Un líder egocentrista no será tolerado. En lugar de ello, el líder debe crecer al mismo tiempo que lo hace la gente que le rodea.

Autoritario

No acepta la creatividad de su equipo, es rígido, tiende a basarse en el miedo y elimina todo pensamiento que no vaya con la línea planteada.

Al hablar de fortalezas podemos mencionar una rapidez en la implementación y la productividad, como el bajo costo, aunque todo esto es a corto plazo.

Transaccional

Conocido también como gerencial, se basa en un intercambio o transacción. El líder premia a los trabajadores que realizan sus tareas y castiga a los trabajadores que no cumplen con los estándares establecidos.

Este vínculo se genera así, porque se asume que los individuos no están motivados por sí mismos para realizar sus tareas y necesitan estructura y supervisión.

Un líder transaccional no suele encajar bien en entornos de emprendimiento donde se requiere creatividad e innovación. El liderazgo transaccional suele contrastarse con el liderazgo transformacional.

Participativo

Invita a los miembros a trabajar por motivación propia y lograr los objetivos de forma colectiva, destacando el propósito más que el resultado.

Promueve el diálogo entre todo el grupo para tener en cuenta todas las opiniones y visiones sobre la realidad, aunque la decisión final suele recaer en el líder.

Esto genera producción de ideas e innovación y es sostenible a largo plazo ya que une a las personas, sin embargo, el impacto en los resultados puede tardar y en muchos casos la figura del líder se ve debilitada.

Aspectos claves de un líder:

- ✓ Actitud positiva
- ✓ Visión y Dirección
- ✓ Toman decisiones
- ✓ Comunicación asertiva
- ✓ Empoderamiento
- ✓ Habilidad para motivar
- ✓ Habilidad para adaptarse
- ✓ Desarrollo de equipos
- ✓ Integridad ética

✓ Resilientes



Me considero líder en mi empresa: _____

Porque:

Considera que ser líder es fácil o difícil y porque:

¿Qué tipo de líder me considero?

FUENTES BIBLIOGRAFICAS:

Bibliografía

blog hubspot. (2022). hubspot. Obtenido de Objetivos de una empresa:
<https://blog.hubspot.es/sales/objetivos-empresa>

Gastronomico internacional. (02 de febrero de 2020). gestion y administracion. Obtenido de tips para aprender administrar:
<https://gastronomicainternacional.com/articulos-culinarios/gestion-y-administracion/como-administrar-negocio/>

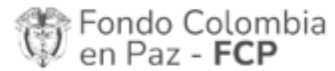
gestion pensemos. (2024). pensemos. Obtenido de que es la planeacion estrategica:
<https://gestion.pensemos.com/que-es-la-planeacion-estrategica-y-para-que-sirve>

gestion y estrategia azc. (julio de 2009). organizacion, empresa y familia. Obtenido de empresa familiar:
<https://gestionyestrategia.azc.uam.mx/index.php/rge/article/view/116/830>

secretaria general de la comunidad andina. (mayo de 2011). revista agroecologia. Obtenido de agricultura familiar:
https://www.comunidadandina.org/StaticFiles/2011610181827revista_agroecologia.pdf

universidad de europa. (septiembre de 201). universidad europa. Obtenido de que es la gestion financiera

GRACIAS POR SU ATENCIÓN



Cartilla Didáctica

ADMINISTRACIÓN DE EMPRESAS



Ucebul

